



รายงานสถานการณ์ภัยแล้งและภัยพิบัติ ฉบับที่ 202

ประจำวันที่ 21 กันยายน 2561

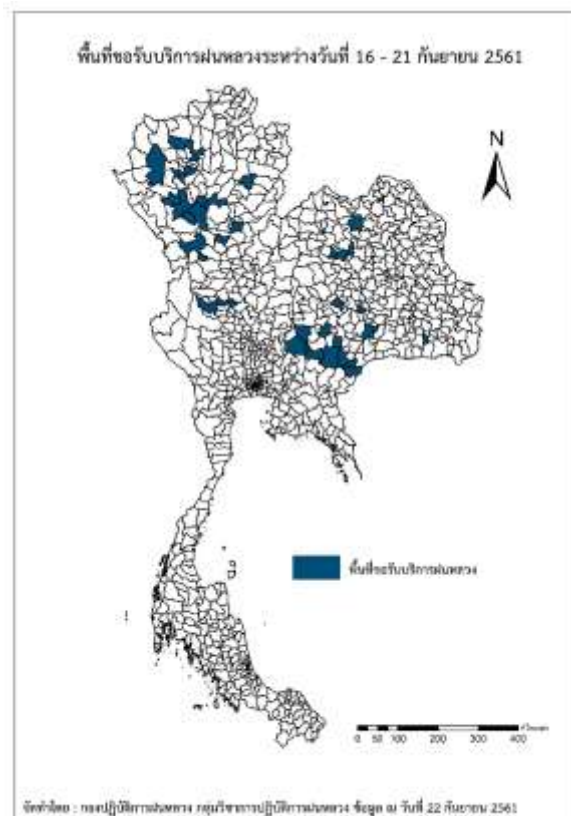
และผลการปฏิบัติการฝนหลวงประจำวันที่ 20 กันยายน 2561

กลุ่มวิชาการปฏิบัติการฝนหลวง กองปฏิบัติการฝนหลวงกรมฝนหลวงและการบินเกษตร

royalrainmaking_academic@hotmail.com

๑ พื้นที่ขอรับบริการฝนหลวง (ระหว่างวันที่ 1 - 20 กันยายน 2561)

ภาค	รายชื่อจังหวัด (อำเภอ) ที่มีผู้ขอรับบริการ	จำนวนผู้ขอรับบริการ (ราย)
เหนือ	กำแพงเพชร(โกสัมพีนคร), ตาก(เมืองตาก), ลำปาง(สบปราบ เถิน แม่พริก), ลำพูน(ป่าซาง ลี้ เมืองลำพูน), สุโขทัย(เมืองสุโขทัย), อุตรดิตถ์(พิชัย), เชียงใหม่(ดอยสะเก็ด ดอยหล่อ ดอยเต่า แม่แจ่ม แม่แตง), แพร่(ร้องกวาง วังชิ้น)	25
กลาง	อุทัยธานี(ลานสัก สว่างอารมณ์), นครสวรรค์(โกรกพระ)	4
ตะวันออกเฉียงเหนือ	ขอนแก่น(ภูเวียง อุบลรัตน์ เวียงเก่า), นครราชสีมา(ครบุรี ปากช่อง วังน้ำเขียว เมืองนครราชสีมา เสงเสา บัวใหญ่ เมืองยาง สีคิ้ว หนองบุญมาก), บุรีรัมย์(โนนดินแดง ห้วยราช เมืองบุรีรัมย์), อุตรธานี(เมืองอุตรธานี), ศรีสะเกษ(ไพรบึง)	20
ตะวันออก	สระแก้ว(ตาพระยา)	2
ใต้	ไม่มีการขอรับบริการ	0
รวม	16 จังหวัด (38 อำเภอ)	51



๑ สถานการณ์ปริมาณน้ำเก็บกักในอ่างเก็บน้ำที่สำคัญ

	ความจุของ อ่างที่ รนก. ¹ (ล้าน ลบ.ม.)	ปริมาณน้ำในอ่างฯ (%)				ปริมาตรน้ำไหล ลงอ่างฯ (ล้าน ลบ.ม.)	ปริมาตรน้ำระบาย (ล้าน ลบ.ม.)	ระดับน้ำ
		18 ก.ย.	19 ก.ย.	20 ก.ย.	21 ก.ย.	21 ก.ย.	21 ก.ย.	
ภาคเหนือ						104.56	21.38	
- ภูมิพล(ตาก)	13,462	63	63	63	63	29.63	8.00	-
- สิริกิติ์(อุดรดิตถ์)	9,510	83	83	84	84	54.85	8.91	-
- แม่จันตา(เชียงใหม่)	265	65	65	66	67	3.17	0.27	-
- แม่กวางฯ(เชียงใหม่)	263	41	41	42	42	1.25	0.56	ต่ำกว่า 50%
- กิวลม(ลำปาง)	106	47	50	53	57	4.87	1.32	-
- กิวคองมา(ลำปาง)	170	85	88	91	93	4.24	1.02	-
- แควน้อยฯ(พิษณุโลก)	939	65	66	66	67	6.55	1.30	-
- แม่มอก(ลำปาง)	110	26	26	26	27	0.84	0.20	ต่ำกว่า 30%
ภาคตะวันออกเฉียงเหนือ						51.58	14.35	
- ห้วยหลวง(อุดรธานี)	135	45	46	46	48	2.31	0.20	ต่ำกว่า 50%
- น้ำอูน(สกลนคร)	520	103	102	102	101	2.20	4.71	-
- น้ำพุง(สกลนคร)	166	78	78	78	78	0.74	0.66	-
- จุฬารักษ์(ชัยภูมิ)	164	68	68	68	69	1.17	0.00	-
- อุบลรัตน์(ขอนแก่น)	2,431	30	30	31	31	14.22	0.52	ต่ำกว่า 40%
- ลำปาว(กาฬสินธุ์)	1,980	67	67	67	68	19.54	5.74	-
- ลำตะคอง(นครราชสีมา)	314	82	82	83	83	2.40	0.17	-
- ลำพระเพลิง(นครราชสีมา)	110	52	53	54	55	1.78	0.00	-
- มูลบ่น(นครราชสีมา)	141	53	53	53	54	1.22	0.43	-
- ลำแซะ(นครราชสีมา)	275	56	59	61	61	1.00	0.35	-
- ลำนางรอง(บุรีรัมย์)	121	32	33	33	33	0.15	0.00	ต่ำกว่า 40%
- สิรินคร(อุบลราชธานี)	1,966	68	68	68	68	4.54	1.57	-
- ลำปลายมาศ(นครราชสีมา)	98	62	62	62	62	0.31	0.00	-
ภาคกลาง						98.98	106.67	
- ป่าสักฯ(ลพบุรี)	960	57	59	60	61	42.87	25.95	-
- ทับเสลา(อุทัยธานี)	160	26	26	26	26	0.00	0.00	ต่ำกว่า 30%
- กระเสียว(สุพรรณบุรี)	240	42	42	42	42	0.87	0.48	ต่ำกว่า 50%
- ศรีนครินทร์(กาญจนบุรี)	17,745	92	92	92	92	31.78	27.94	-
- วัชรालงกรณ์(กาญจนบุรี)	8,860	93	93	93	92	23.46	52.30	-
ภาคตะวันออก						21.46	8.72	
- ชุนด่านฯ(นครนายก)	224	86	87	89	90	3.69	1.39	-
- คลองสิียด(ฉะเชิงเทรา)	420	77	78	81	82	5.62	0.00	-
- บางพระ(ชลบุรี)	117	59	59	60	60	0.42	0.27	-
- หนองปลาไหล(ระยอง)	164	71	71	72	73	0.97	0.00	-
- ประแสร์(ระยอง)	295	82	83	83	84	2.17	0.52	-
- นฤปดินทรจินดา(ปราจีนบุรี)	295	93	94	93	93	5.08	6.54	-
- พระปรัง(สระแก้ว)	97	76	76	76	76	1.17	0.00	-
- ดอกกราย(ระยอง)	71	65	65	65	65	0.15	0.00	-
- คลองพระพุทธ(จันทบุรี)	70	102	102	102	102	2.19	0.00	-

¹รณก. = ระดับน้ำเก็บกัก, ที่มา: กรมชลประทาน

	ความจุของ อ่างที่ รนท. 1 (ล้าน ลบ.ม.)	ปริมาณน้ำในอ่างฯ (%)				ปริมาณน้ำไหล ลงอ่างฯ (ล้าน ลบ.ม.)	ปริมาณน้ำระบาย (ล้าน ลบ.ม.)	ระดับน้ำ
		18 ก.ย.	19 ก.ย.	20 ก.ย.	21 ก.ย.	21 ก.ย.	21 ก.ย.	
- คลองหลวง รัชชโลทร(ชลบุรี)	98	59	59	60	60.33	0.54	0.00	-
- ห้วยยาง (สระแก้ว)	60	14	14	14	14	0.08	0.00	ต่ำกว่า 20%
ภาคใต้						33.00	27.97	
- แก่งกระจาน(เพชรบุรี)	710	98	97	97	97	6.19	8.75	-
- ปราณบุรี(ประจวบคีรีขันธ์)	347	66	67	67	68	2.24	0.40	-
- รัชชประภา(สุราษฎร์ธานี)	5,639	85	85	85	85	22.42	15.38	-
- บางยาง(ยะลา)	1,454	46	46	46	46	2.15	3.44	ต่ำกว่า 50%

การพยากรณ์อากาศและสภาพอากาศประจำวัน

๑ ลักษณะอากาศทั่วไปและการพยากรณ์อากาศ ประจำวันที่ 22 กันยายน 2561 (เวลา 06.00 น.)

ลักษณะอากาศทั่วไป	
<p>ลักษณะอากาศทั่วไปพยากรณ์อากาศ 24 ชั่วโมงข้างหน้า บริเวณภาคเหนือ และภาคตะวันออกเฉียงเหนือตอนบนมีปริมาณฝนน้อย ส่วนภาคตะวันออก และภาคใต้ยังคงมีฝนตกต่อเนื่อง และมีฝนตกหนักบางแห่ง ขอให้ประชาชนบริเวณภาคตะวันออก และภาคใต้ ระวังอันตรายจากฝนที่ตกสะสมไว้ด้วย</p> <p>ลักษณะสำคัญทางอุตุนิยมวิทยา หย่อมความกดอากาศต่ำปกคลุมบริเวณอ่าวไทยตอนล่าง ประกอบกับมรสุมตะวันตกเฉียงใต้ที่พัดปกคลุมทะเลอันดามัน มีกำลังอ่อนลง ลักษณะเช่นนี้ทำให้บริเวณประเทศไทยตอนบนมีปริมาณฝนลดลง แต่ยังคงมีฝนตกต่อเนื่องบริเวณภาคตะวันออก และภาคใต้</p>	
การพยากรณ์อากาศรายภาค	
ภาคเหนือ	มีเมฆบางส่วน กับมีฝนฟ้าคะนอง ร้อยละ 30 ของพื้นที่ ส่วนมากบริเวณจังหวัดพิษณุโลก สุโขทัย กำแพงเพชร พิจิตร เพชรบูรณ์ และตาก อุณหภูมิต่ำสุด 23-25 องศาเซลเซียส อุณหภูมิสูงสุด 32-35 องศาเซลเซียส ลมตะวันออก ความเร็ว 15-30 กม./ชม.
ภาคกลาง	มีเมฆเป็นส่วนใหญ่ กับมีฝนฟ้าคะนอง ร้อยละ 40 ของพื้นที่ ส่วนมากบริเวณจังหวัดกาญจนบุรี ราชบุรี สมุทรสงคราม และสมุทรสาคร อุณหภูมิต่ำสุด 24-26 องศาเซลเซียส อุณหภูมิสูงสุด 33-35 องศาเซลเซียส ลมตะวันออก ความเร็ว 15-30 กม./ชม.
ภาคต.อ.เฉียงเหนือ	มีเมฆบางส่วน กับมีฝนฟ้าคะนอง ร้อยละ 30 ของพื้นที่ ส่วนมากบริเวณจังหวัดนครราชสีมา บุรีรัมย์ สุรินทร์ ศรีสะเกษ และอุบลราชธานี อุณหภูมิต่ำสุด 23-25 องศาเซลเซียส อุณหภูมิสูงสุด 32-35 องศาเซลเซียส ลมตะวันออก ความเร็ว 15-30 กม./ชม.
ภาคตะวันออก	มีเมฆเป็นส่วนใหญ่ กับมีฝนฟ้าคะนอง ร้อยละ 60 ของพื้นที่ และมีฝนตกหนักบางแห่ง ส่วนมากบริเวณจังหวัดปราจีนบุรี สระแก้ว นครนายก จันทบุรี และตราด อุณหภูมิต่ำสุด 23-26 องศาเซลเซียส อุณหภูมิสูงสุด 33-35 องศาเซลเซียส ลมแปรปรวน ความเร็ว 15-30 กม./ชม. ทะเลมีคลื่นสูงประมาณ 1 เมตร บริเวณที่มีฝนฟ้าคะนองคลื่นสูง 1-2 เมตร
ภาคใต้ฝั่งตะวันออก	มีเมฆเป็นส่วนใหญ่ กับมีฝนฟ้าคะนอง ร้อยละ 60 ของพื้นที่ และมีฝนตกหนักบางแห่ง บริเวณจังหวัดสุราษฎร์ธานี นครศรีธรรมราช พัทลุง สงขลา ยะลา ปัตตานี และนราธิวาส อุณหภูมิต่ำสุด 23-25 องศาเซลเซียส อุณหภูมิสูงสุด 32-34 องศาเซลเซียส ลมแปรปรวน ความเร็ว 15-30 กม./ชม. ทะเลมีคลื่นสูงประมาณ 1 เมตร ห่างฝั่งมีคลื่นสูง 1-2 เมตร
ภาคใต้ฝั่งตะวันตก	มีเมฆบางส่วน กับมีฝนฟ้าคะนอง ร้อยละ 40 ของพื้นที่ ส่วนมากบริเวณจังหวัดกระบี่ ตรัง และสตูล อุณหภูมิต่ำสุด 23-25 องศาเซลเซียส อุณหภูมิสูงสุด 32-34 องศาเซลเซียส ลมแปรปรวน ความเร็ว 15-35 กม./ชม. ทะเลมีคลื่นสูง 1-2 เมตร บริเวณที่มีฝนฟ้าคะนองคลื่นสูงประมาณ 2 เมตร
กรุงเทพมหานครและปริมณฑล	มีเมฆเป็นส่วนใหญ่ กับมีฝนฟ้าคะนอง ร้อยละ 40 ของพื้นที่ อุณหภูมิต่ำสุด 25-26 องศาเซลเซียส อุณหภูมิสูงสุด 32-35 องศาเซลเซียส ลมตะวันออก ความเร็ว 15-30 กม./ชม.

ที่มา: กรมอุตุนิยมวิทยา

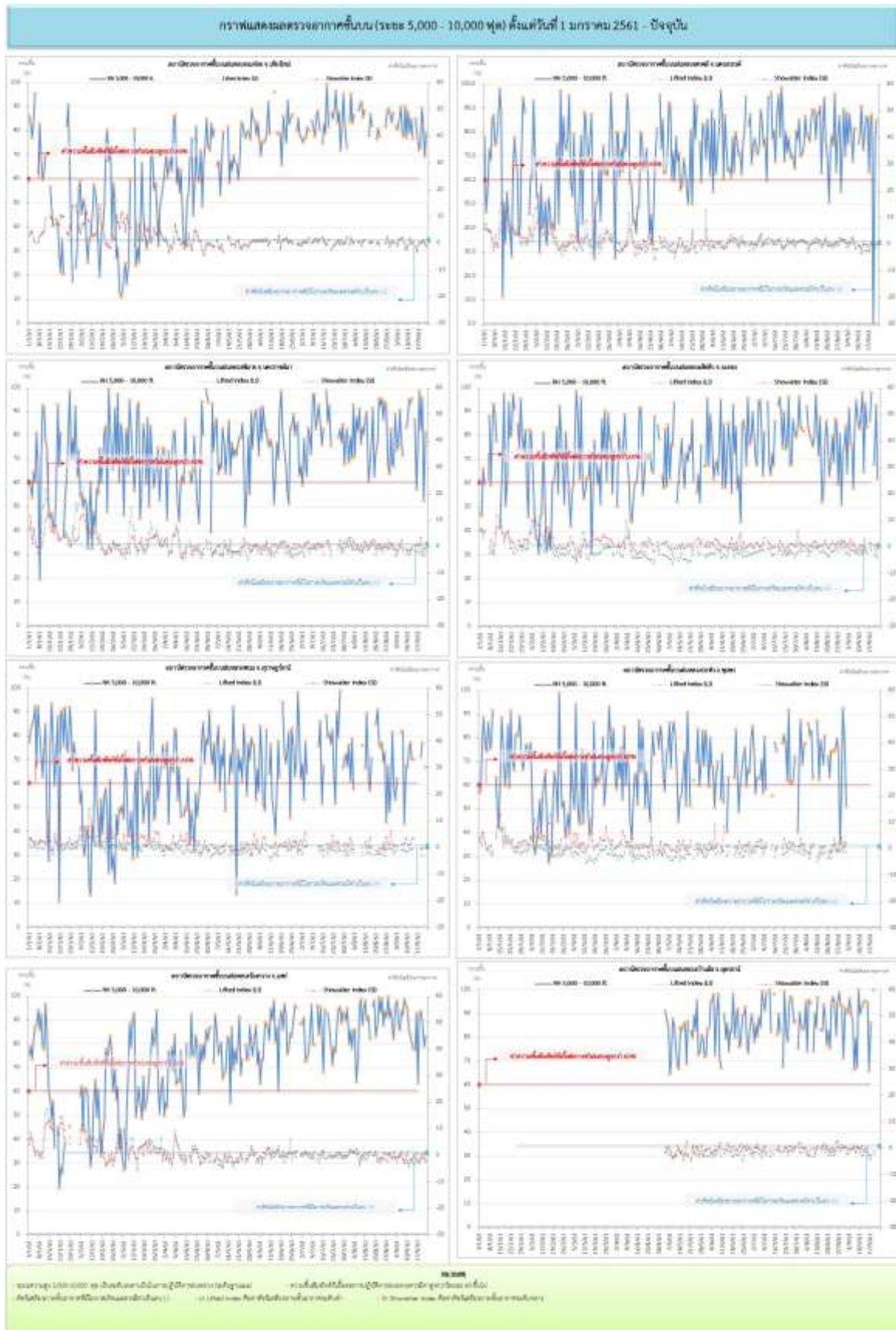
๑ ข้อมูลความชื้นจากการตรวจอากาศชั้นบน (Sounding) ระยะเวลาสูง 5,000 - 10,000 ฟุต

ภาค	สถานีตรวจอากาศ	ความชื้นสัมพัทธ์ (%)					เสถียรภาพอากาศ
		19 ก.ย.	20 ก.ย.	21 ก.ย.	22 ก.ย.	23 ก.ย.	
ภาคเหนือ	สถานีเรดาร์ฝนหลวงอมก๋อย	74	90	83	70	79	ไม่เสถียรภาพ
	สถานีตรวจอากาศเคลื่อนที่ร่องกวาง	92	94	90	79	84	ไม่เสถียรภาพ
ภาคกลาง	สถานีเรดาร์ฝนหลวงตากลิ	86	88	0	78	86	เสถียรภาพ
ภาคตะวันออกเฉียงเหนือ	สถานีเรดาร์ฝนหลวงพิมาย	99	83	96	53	82	ไม่เสถียรภาพ
	สถานีตรวจอากาศเคลื่อนที่บ้านฝือ	n/a	100	n/a	n/a	n/a	ไม่ตรวจอากาศ
ภาคตะวันออก	สถานีเรดาร์ฝนหลวงสัทธิ์	98	n/a	68	93	62	ไม่เสถียรภาพ
ภาคใต้	สถานีเรดาร์ฝนหลวงพนม	n/a	72	77	n/a	67	ไม่เสถียรภาพ
	สถานีตรวจอากาศเคลื่อนที่ปะทิว	n/a	n/a	n/a	n/a	n/a	ระบบคอมพิวเตอร์ขัดข้อง

หมายเหตุ : สภาพอากาศมีเสถียรภาพ(Stable) หมายถึงสภาพอากาศที่มีโอกาสน้อยหรือไม่มีโอกาสในการเกิดเมฆในแนวตั้งเพื่อพัฒนาตัวกลายเป็นกลุ่มฝน

สภาพอากาศไม่มีเสถียรภาพ(Unstable) หมายถึงสภาพอากาศที่มีโอกาสเกิดเมฆในแนวตั้งและพัฒนาตัวเป็นกลุ่มฝนได้

กราฟแสดงแนวโน้มความชื้นอากาศชั้นบนและดัชนีเสถียรภาพอากาศ (ระหว่างวันที่ 1 มกราคม – 22 กันยายน 2561)



การปฏิบัติการฝนหลวงประจำวัน

๑ สรุปผลปฏิบัติการฝนหลวงประจำวัน ที่ 20 กันยายน 2561

ภาค/หน่วยฯ	หน่วยปฏิบัติการฯ (หน่วย)	เครื่องบิน ผล./ทอ. (ลำ)	จำนวน เที่ยวบิน (เที่ยว)	จำนวน ชั่วโมงบิน (ชั่วโมง)	ปริมาณการใช้ สารฝนหลวง (ตัน/นัด)	จังหวัดที่มีการรายงานฝนตก (จำนวนจังหวัด/อ่างเก็บน้ำเป้าหมาย)
เหนือ	2	3/-	0	0:00	0.00/-	-/-
- เชียงใหม่	1	1/-	0	0:00	0.00/-	ไม่ปฏิบัติการฝนหลวง เนื่องจากเจ้าหน้าที่เดินทางเข้ารับมอบนโยบายการปฏิบัติการฝนหลวงในช่วงปลายฤดูฝนของปีงบประมาณ 2561 และรับมอบนโยบายการปฏิบัติงานในปีงบประมาณ 2562
- พิษณุโลก	1	2/-	0	0:00	0.00/-	ไม่ปฏิบัติการฝนหลวง เนื่องจากเจ้าหน้าที่เดินทางเข้ารับมอบนโยบายการปฏิบัติการฝนหลวงในช่วงปลายฤดูฝนของปีงบประมาณ 2561 และรับมอบนโยบายการปฏิบัติงานในปีงบประมาณ 2562
กลาง	2	5/1	0	0:00	0.00/-	-/-
- กาญจนบุรี	1	2	0	0:00	0.00/-	ไม่ปฏิบัติการฝนหลวง เนื่องจากเจ้าหน้าที่เดินทางเข้ารับมอบนโยบายการปฏิบัติการฝนหลวงในช่วงปลายฤดูฝนของปีงบประมาณ 2561 และรับมอบนโยบายการปฏิบัติงานในปีงบประมาณ 2562
- ลพบุรี	1	3/1	0	0:00	0.00/-	ไม่ปฏิบัติการฝนหลวง เนื่องจากเจ้าหน้าที่เดินทางเข้ารับมอบนโยบายการปฏิบัติการฝนหลวงในช่วงปลายฤดูฝนของปีงบประมาณ 2561 และรับมอบนโยบายการปฏิบัติงานในปีงบประมาณ 2562
ตะวันออกเฉียงเหนือ	4	10/3	0	0:00	0.00/-	-/-
- ขอนแก่น	1	2/-	0	0:00	0.00/-	ไม่ปฏิบัติการฝนหลวง เนื่องจากเจ้าหน้าที่เดินทางเข้ารับมอบนโยบายการปฏิบัติการฝนหลวงในช่วงปลายฤดูฝนของปีงบประมาณ 2561 และรับมอบนโยบายการปฏิบัติงานในปีงบประมาณ 2562
- นครราชสีมา	1	5/2	0	0:00	0.00/-	ไม่ปฏิบัติการฝนหลวง เนื่องจากเจ้าหน้าที่เดินทางเข้ารับมอบนโยบายการปฏิบัติการฝนหลวงในช่วงปลายฤดูฝนของปีงบประมาณ 2561 และรับมอบนโยบายการปฏิบัติงานในปีงบประมาณ 2562
- อุบลราชธานี	1	-/1	0	0:00	0.00/-	ไม่ปฏิบัติการฝนหลวง เนื่องจากเจ้าหน้าที่เดินทางเข้ารับมอบนโยบายการปฏิบัติการฝนหลวงในช่วงปลายฤดูฝนของปีงบประมาณ 2561 และรับมอบนโยบายการปฏิบัติงานในปีงบประมาณ 2562
- สุรินทร์	1	3/-	0	0:00	0.00/-	ไม่ปฏิบัติการฝนหลวง เนื่องจากเจ้าหน้าที่เดินทางเข้ารับมอบนโยบายการปฏิบัติการฝนหลวงในช่วงปลายฤดูฝนของปีงบประมาณ 2561 และรับมอบนโยบายการปฏิบัติงานในปีงบประมาณ 2562

ภาค/หน่วยฯ	หน่วย ปฏิบัติการฯ (หน่วย)	เครื่องบิน ผล./ทอ. (ลำ)	จำนวน เที่ยวบิน (เที่ยว)	จำนวน ชั่วโมงบิน (ชั่วโมง)	ปริมาณการใช้ สารปนหลว (ตัน/นัต)	จังหวัดที่มีการรายงานฝนตก (จำนวนจังหวัด/อ่างเก็บน้ำเป้าหมาย)
ตะวันออก	1	3/-	0	0:00	0.00/-	-/-
- สระแก้ว	1	3/-	0	0:00	0.00/-	ไม่ปฏิบัติการฝนหลวง เนื่องจากเจ้าหน้าที่เดินทางเข้ารับมอบนโยบายการปฏิบัติการฝนหลวงในช่วงปลายฤดูฝนของปีงบประมาณ 2561 และรับมอบนโยบายการปฏิบัติงานในปีงบประมาณ 2562
รวม	9	21/4	0	0:00	0.00/-	-/-

๑) สรุปผลรวมปฏิบัติการตั้งแต่เริ่มตั้งหน่วยปฏิบัติการฝนหลวง (1 มีนาคม - 21 กันยายน 2561)

ตั้งแต่เริ่มตั้งหน่วยปฏิบัติการฝนหลวง เมื่อวันที่ 1 มีนาคม - 21 กันยายน 2561 มีการขึ้นปฏิบัติการฝนหลวง จำนวน 191 วัน มีวันฝนตกจากการปฏิบัติการฝนหลวงคิดเป็นร้อยละ 94.94 ขึ้นปฏิบัติงานจำนวน 3,502 เที่ยวบิน (5,162:20 ชั่วโมงบิน) ปริมาณการใช้สารปนหลว 2,934.23 ตัน พลุซิลเวอร์ไอโอไดต์สำหรับภารกิจปฏิบัติการฝนหลวง จำนวน 1,809 นัต พลุแคลเซียมคลอไรด์สำหรับภารกิจปฏิบัติการฝนหลวง จำนวน 71 นัต จังหวัดที่มีรายงานฝนตกรวม 58 จังหวัด

ภาค - ศูนย์/หน่วยปฏิบัติการฯ	ขึ้นบิน (วัน)	ฝนตก (วัน)	จำนวน เที่ยวบิน (เที่ยว)	จำนวน ชั่วโมงบิน (ชั่วโมง)	ปริมาณ สารปนหลว (ตัน/AgI, CaCl ₂ นัต(ทำ ฝน)/AgI นัต(ยับยั้ง ลูกเห็บ))	จังหวัดที่มีรายงานฝนตก (ทั้งการสังเกตด้วยสายตา/การ ตรวจวัดด้วยเรดาร์ และเครื่องวัด น้ำฝนอัตโนมัติ)	ปริมาตร น้ำไหลลง อ่างเก็บน้ำสะสม (ล้าน ลบ.ม.)
เหนือ	140	127	679	1109:30	678.10/1809	27 จังหวัด	12.76
- เชียงใหม่ (เปิดหน่วยฯ 1 มี.ค. 61 เป็นต้นไป)	97	87	332	534:35	352.60/919	บริเวณที่มีฝนตก ได้แก่ กำแพงเพชร เชียงราย ตาก พะเยา น่าน ลำปาง ลำพูน แพร่ พิจิตร เชียงใหม่ แม่ฮ่องสอน (11 จังหวัด)	แม่กวาง 12.56 แม่มอก 0.2
- พิษณุโลก (เปิดหน่วยฯ 1 มี.ค. 61 เป็นต้นไป)	115	98	347	574:55	325.50/890	บริเวณที่มีฝนตก ได้แก่ กำแพงเพชร ตาก น่าน เลย พิจิตร พิษณุโลก เพชรบูรณ์ แพร่ ลำปาง ลำพูน สุโขทัย อุตรดิตถ์ นครสวรรค์ ร้อยเอ็ด กาฬสินธุ์ ขอนแก่น ชัยภูมิ นครพนม มหาสารคาม มุกดาหาร สกลนคร อุตรธานี หนองบัวลำภู (23 จังหวัด)	
กลาง	159	157	1077	1620:35	917.33/-	15 จังหวัด	134.77

ภาค - ศูนย์/หน่วยปฏิบัติการฯ	ชั้นบิน (วัน)	ฝนตก (วัน)	จำนวน เที่ยวบิน (เที่ยว)	จำนวน ชั่วโมงบิน (ชั่วโมง)	ปริมาณ สารฝนหลวง (ตัน/Agl, CaCl ₂ น้ด(ทำ ฝน)/Agl น้ด(ยับยั้ง ลูกเห็บ))	จังหวัดที่มีรายงานฝนตก (ทั้งการสังเกตด้วยสายตา/การ ตรวจวัดด้วยเรดาร์ และเครื่องวัด น้ำฝนอัตโนมัติ)	ปริมาตร น้ำไหลลง อ่างเก็บน้ำสะสม (ล้าน ลบ.ม.)
- นครสวรรค์ (เปิดหน่วยฯ 1-31 มี.ค. 61)	5	5	15	26:15	12.00/-	บริเวณที่มีฝนตก ได้แก่ ลพบุรี อุทัยธานี (2 จังหวัด)	ทับเสลา 2.83 ศรีนครินทร์ 62.17 วชิราลงกรณ์ 69.77
- กาญจนบุรี (เปิดหน่วยฯ 6 มี.ค. 61 เป็นต้นไป)	121	121	489	693:45	400.33/-	บริเวณที่มีฝนตก ได้แก่ กาญจนบุรี กรุงเทพฯ ลพบุรี ชัยนาท นครปฐม อุทัยธานี สมุทรสาคร สุพรรณบุรี นครสวรรค์ อ่างทอง สิงห์บุรี (11 จังหวัด)	
- ลพบุรี (เปิดหน่วยฯ 1 เม.ย. 61 เป็นต้นไป)	128	125	573	900:35	505.00/-	บริเวณที่มีฝนตก ได้แก่ ชัยนาท นครสวรรค์ อ่างทอง สระบุรี อุทัยธานี สุพรรณบุรี เพชรบูรณ์ นครราชสีมา ลพบุรี พระนครศรีอยุธยา สิงห์บุรี (11 จังหวัด)	
ตะวันออกเฉียงเหนือ	142	132	1080	1566:45	861.40/71	16 จังหวัด	
- ขอนแก่น (เปิดหน่วยฯ 1-31 มี.ค. 61 และ 16 พ.ค. 61 เป็นต้น ไป)	85	66	298	482:50	215.80/-	บริเวณที่มีฝนตก ได้แก่ ขอนแก่น ชัยภูมิ นครราชสีมา บุรีรัมย์ มหาสารคาม ยโสธร ร้อยเอ็ด สุรินทร์ ศรีสะเกษ (9 จังหวัด)	
- อุดรธานี (เปิดหน่วยฯ 1 เม.ย.-16 พ.ค. 61)	13	12	21	30:25	25.80/-	บริเวณที่มีฝนตก ได้แก่ กาฬสินธุ์ นครราชสีมา อุดรธานี มหาสารคาม เลย หนองคาย หนองบัวลำภู (7 จังหวัด)	ลำตะคอง 9.79 ลำแซะ 9.09 อุบลรัตน์ 29.15 ลำปลายมาศ 1.34 มูลบน 1.00 ลำนางรอง 0.3 ลำพระเพลิง 3.59
- นครราชสีมา (เปิดหน่วยฯ 1 เม.ย. 61 เป็นต้นไป)	106	100	406	628:35	307.50/71	บริเวณที่มีฝนตก ได้แก่ ชัยภูมิ นครราชสีมา บุรีรัมย์ ยโสธร ร้อยเอ็ด ศรีสะเกษ สุรินทร์ อุบลราชธานี (8 จังหวัด)	

ภาค - ศูนย์/หน่วยปฏิบัติการฯ	ขึ้นบิน (วัน)	ฝนตก (วัน)	จำนวน เที่ยวบิน (เที่ยว)	จำนวน ชั่วโมงบิน (ชั่วโมง)	ปริมาณ สารฝนหลวง (ตัน/Agl, CaCl ₂ น้ด(ทำ ฝน)/Agl น้ด(ยับยั้ง ลูกเห็บ))	จังหวัดที่มีรายงานฝนตก (ทั้งการสังเกตด้วยสายตา/การ ตรวจวัดด้วยเรดาร์ และเครื่องวัด น้ำฝนอัตโนมัติ)	ปริมาตร น้ำไหลลง อ่างเก็บน้ำสะสม (ล้าน ลบ.ม.)
- อุบลราชธานี (เปิดหน่วยฯ 26 มิ.ย. 61 เป็นต้นไป)	38	36	48	61:05	95.20/-	บริเวณที่มีฝนตก ได้แก่ ศรีสะเกษ สุรินทร์ ร้อยเอ็ด อำนาจเจริญ อุบลราชธานี ยโสธร (6 จังหวัด)	
- สุรินทร์ (เปิดหน่วยฯ 9 ก.ค. 61 เป็นต้นไป)	52	51	307	363:50	217.10/-	บริเวณที่มีฝนตก ได้แก่ ร้อยเอ็ด สุรินทร์ ยโสธร มหาสารคาม บุรีรัมย์ (5 จังหวัด)	
ตะวันออก	107	96	465	605:20	310.50/-	7 จังหวัด	9.50
- จันทบุรี (เปิดหน่วยฯ 1 มี.ค.-30 พ.ค. 61 เป็นต้นไป)	51	47	225	329:45	146.90/-	บริเวณที่มีฝนตก ได้แก่ จันทบุรี สระแก้ว ฉะเชิงเทรา ชลบุรี ระยอง (5 จังหวัด)	คลองสิียด 7.39 ดอกกราย 0.55 คลองพระพุทธร 0.08 ห้วยยาง 1.46 ห้วยตะเคียน 0.02
- สระแก้ว (เปิดหน่วยฯ 31 พ.ค.-9 ก.ค. 61 และ 9 ส.ค. 61 เป็นต้นไป)	56	49	240	275:35	163.60/-	บริเวณที่มีฝนตก ได้แก่ สระแก้ว นครนายก ปราจีนบุรี ฉะเชิงเทรา (4 จังหวัด)	
ใต้	56	54	201	261:10	166.90/-	4 จังหวัด	52.22
- หัวหิน (เปิดหน่วยฯ 1 มี.ค.-16 พ.ค. 61)	40	39	180	222:40	125.40/-	บริเวณที่มีฝนตก ได้แก่ ประจวบคีรีขันธ์ เพชรบุรี (2 จังหวัด)	แก่งกระจาน 37.32 ปราณบุรี 14.90
- สงขลา (เปิดหน่วยฯ 1 เม.ย. 61 เป็นต้นไป)	21	20	21	38:30	41.50/-	บริเวณที่มีฝนตก ได้แก่ นราธิวาส สงขลา (2 จังหวัด)	

กลุ่มวิชาการปฏิบัติการฝนหลวง กองปฏิบัติการฝนหลวง กรมฝนหลวงและการบินเกษตร